

CQG IC/Q Trader Ver.19リリースノート

新機能

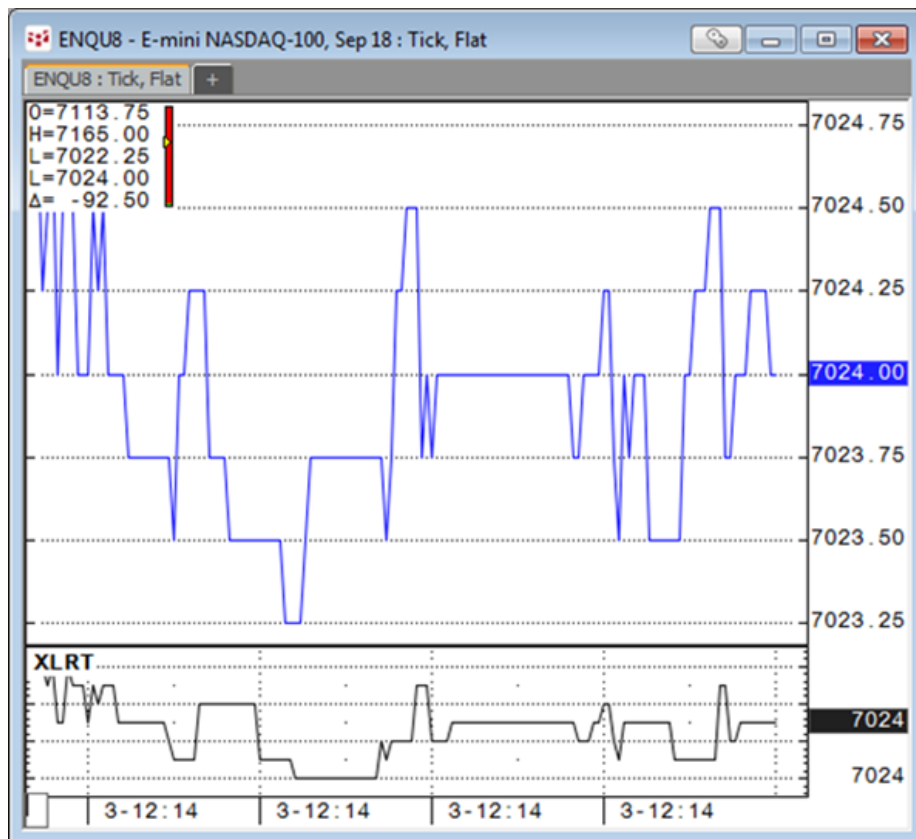
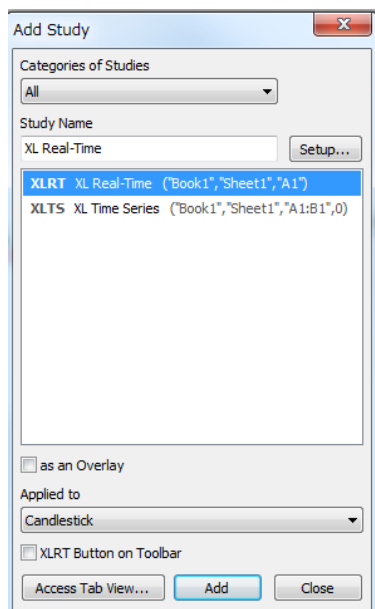
- [エクセル リアルタイム スタディ](#) 2 ページ
- [OTC ブロック取引](#) 6 ページ
- [外部ブローカー注文 \(Broker External Orders\)](#) 7 ページ
- [エンドオブーデー データ \(無料\)](#) 11 ページ

機能改善

1. [DDE サポート終了](#) 3 ページ
2. [Park Until 注文を Park 注文に](#) 3 ページ
3. [注文順位の表示](#) 4 ページ
4. [ブラケット注文の機能改善](#) 5 ページ
5. [Open/Close コラムの追加](#) 6 ページ
6. [チャートと取引機能との自動リンク](#) 9 ページ
7. [リンクされたチャートに水平線を自動追加](#) 10 ページ
8. [値段表示に Solidus を追加](#) 11 ページ

エクセル リアルタイム スタディ(XLRT)

エクセルシート上の数値データを使用して CQG IC/Q トレーダーにチャートを表示する機能です。この機能を使用しチャートを表示した場合、エクセルシート上の数値を変更するとチャート画面も自動更新されます。



CQG IC/Q トレーダーの場合、本機能は別途課金となります。詳細は弊社にお問い合わせください。

1. DDE サポート終了

DDE は新バージョンにて使用不可となります。エクセルにデータを取り込む際は RTD をご利用ください。DDE から RTD への変換ツールを下記リンクにてご用意しております。

<http://news.cqg.com/workspaces/main/2014/11/cqg-dde-to-rtd-converter-for-microsoft-excel.html>

2. Park Until 注文を Park 注文に

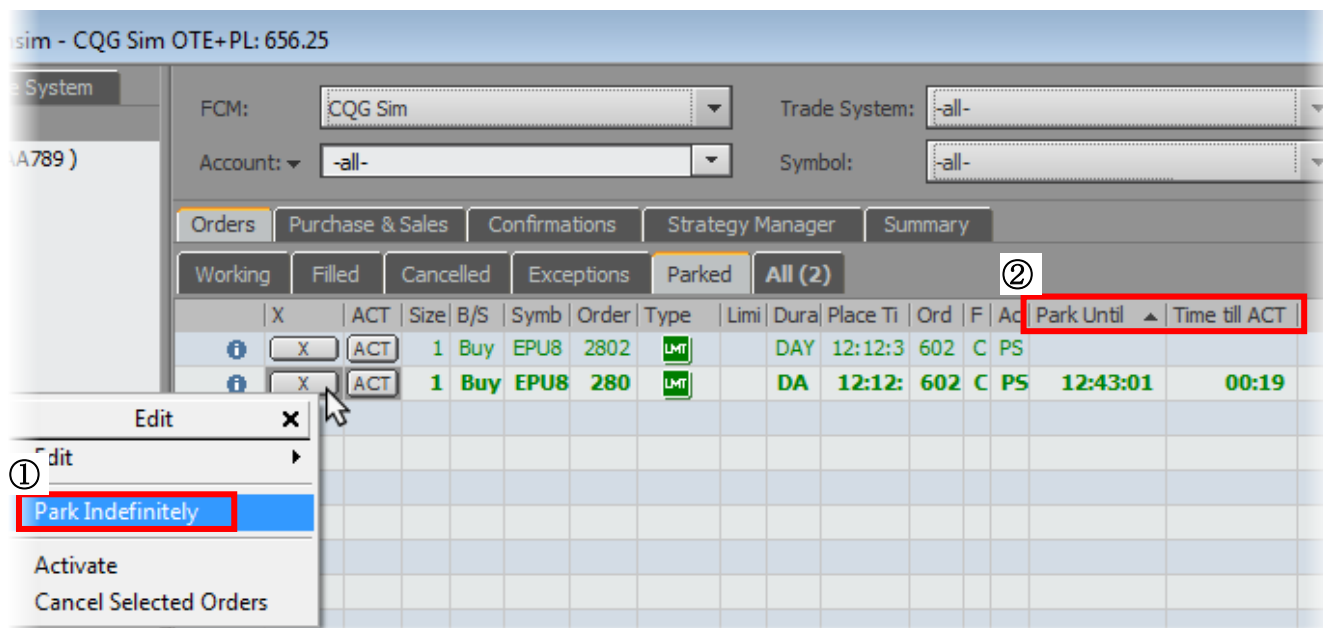
Park Indefinitely (下図①) メニューを追加しました。

Orders and Positions→Parked タブ→項目：Park Until および Time till ACT(下図②)に時間が記載された注文は Park Until 注文 (※1 参照) です。

旧バージョンでは、これを時間無制限の、つまり通常の Park 注文にする場合、一旦保留解除を行う必要がありました。

新バージョンでは下図のとおり Parked タブ内の Park Until 注文上で右クリックし、Park Indefinitely をクリックすることによって通常の Park 注文に変更することができます。

※1：Park Until 注文とは保留解除時間を前もって設定した Park 注文、設定時間を迎えると自動的に保留解除となる。



sim - CQG Sim OTE+PL: 656.25

System: CQG Sim, Trade System: -all-, Account: -all-, Symbol: -all-

Orders | Purchase & Sales | Confirmations | Strategy Manager | Summary

Working | Filled | Cancelled | Exceptions | Parked | All (2) ②

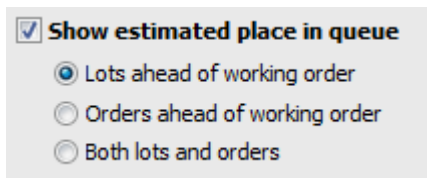
X	ACT	Size	B/S	Symb	Order	Type	Limi	Dura	Place	Ti	Ord	F	Ac	Park Until	Time till ACT
X	ACT	1	Buy	EPUS	2802	LMT		DAY	12:12:3	602	C	PS			
X	ACT	1	Buy	EPUS	280	LMT		DA	12:12:	602	C	PS	12:43:01	00:19	

Edit ①

- Park Indefinitely
- Activate
- Cancel Selected Orders

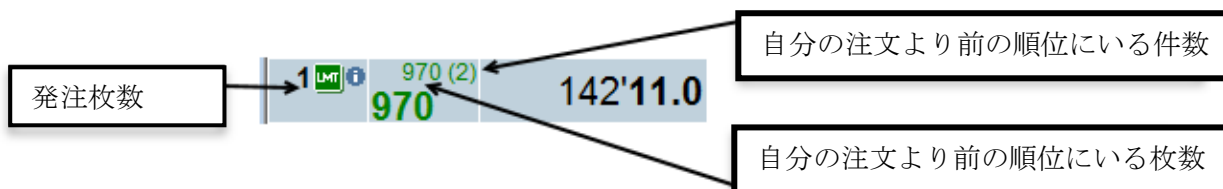
3. 注文順位の表示

Setup→Trading Preferences→Display より下図のとおり ‘Show estimated place in queue’ を有効にすると、DOM トレーダーに発注済注文の順位が表示されます。取引所が順位の情報を提供していない場合はこの機能を有効にしても順位は表示されません。



表示内容は以下が選択可能です。

- Lots ahead of working order : 自分の注文より前の順位にいる枚数を表示
- Orders ahead of working order : 自分の注文より前の順位にいる件数を表示
- Both lots and orders : 枚数と件数を両方表示

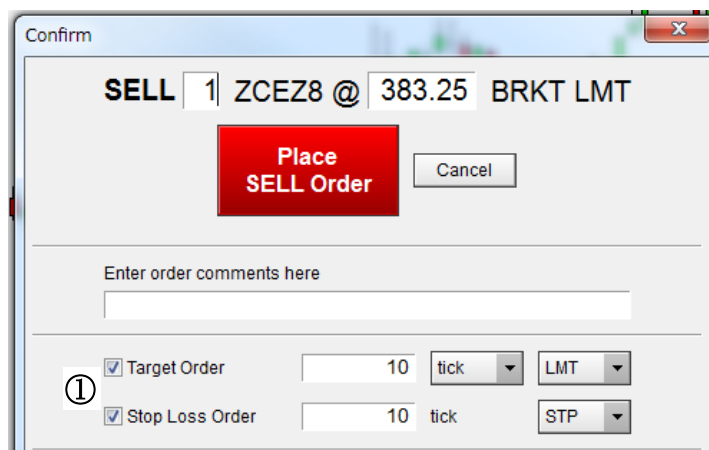


こちらの機能は下記の発注インターフェイスで使用できます。

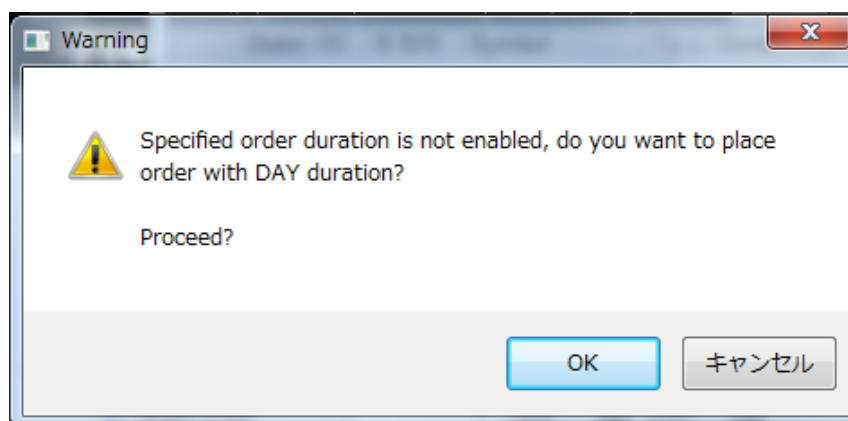
- DOM トレーダー
- オーダーチケット
- スプリット DOM トレーダー
- ハイブリッドオーダーチケット

4. ブラケット注文の機能改善

- 4-1. 旧バージョンでは、ブラケット注文を発注後に Order Routing(2回目のログイン)をログオフした場合、メインレグの注文だけが注文サーバー内に残り、メインレグが約定しても OCO 注文 (ターゲット及びストップロス注文(下図①))は発注されない仕様となっておりました。新バージョンにて、ログオフしても OCO 注文の発注がなされるよう機能改善を行いました。



- 4-2. OCO 及び Bracket 注文において、FAK 及び FOK は無効です。この無効な Duration (有効期限) を選択し発注を試みると、下記メッセージが表示されます。‘OK’ をクリックすると注文の Duration は DAY に変更され、‘キャンセル’ をクリックすると発注が取り消されます。



5. Open/Close コラムの追加

Orders and Positions Preferences → O&P Functions より、下図にチェックを入れると Orders and Positions の Purchase & Sales、Confirmation タブもしくは Fill Report に O/C (Open/Close) コラムが追加されます。

Open/Close

- Enable Open/Close column in Purchase & Sales and Confirmations tabs
- Enable Open/Close column in Fill Report

6. OTC ブロック取引

OTC ブロック取引のための、匿名の RFQ ブロックシステムを導入します。
RFQ ブロック取引を導入している取引所より、その権限を与えられた取引参加者は、同様に権限を与えられた他の取引参加者に Request for Quote(RFQ)を送信できるようになりました。

他の取引参加者から送信された RFQ は下図のように表示されます。

Size	Symbol	Expiration	Time Left	Action
10	CLEBZ18	12:16:59	18:46	Respond
80	CLEBZ18	12:02:15	04:02	Respond
20	CLEBZ18	12:02:07	03:54	Respond

ブロック取引成立の情報漏洩を防ぐため、マッチングした取引は5分後に取引所に送られます。まずマッチングした時点でその両者にのみ取引成立を確認することができます。次に取引成立の4分後に CQG クライアントに報告されます。そのさらに1分後に取引成立が取引所に提出されます。

Request for Quote 機能については [トレーディングユーザーガイド](#) の19ページを参照してください。
(Ver.19.8 以降の機能です)

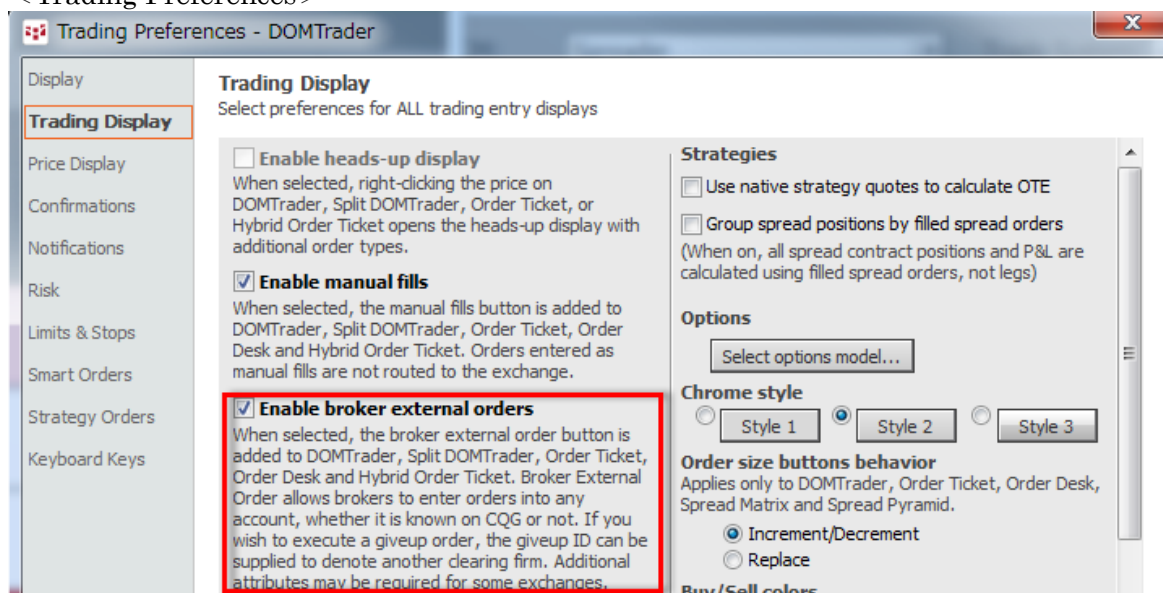
7. 外部ブローカー注文 (Broker External Orders)

新バージョンにて、他社システムにて作成、管理されているアカウントを使用し、CQG IC/Q トレーダーから発注できるようになりました。今回開発した CQG OMS 機能にて、上記外部ブローカー注文機能を提供します。

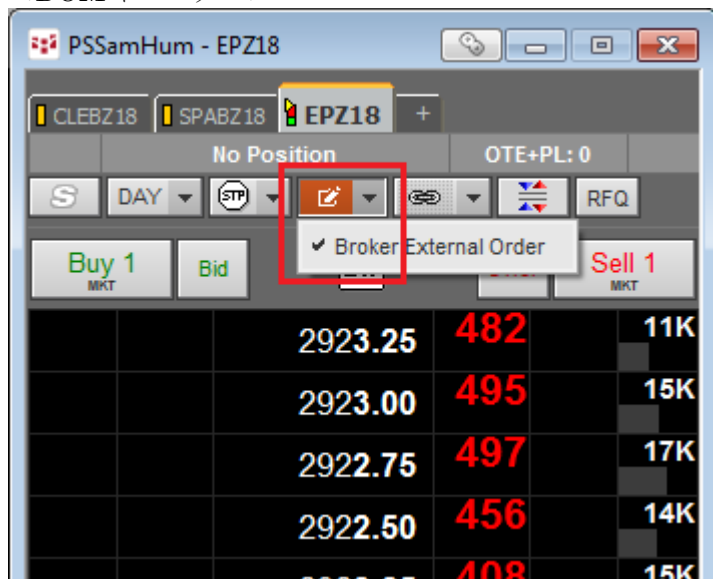
また本機能にて、ギブアップ取引におけるギブアップ ID (清算会員 ID) の付与、その他取引所より指定されている各種属性も付与することができます。

本機能を使用するためには、CAST (リスク管理ソフト) にて外部アカウントを許可するように設定する必要があります。その後 CQG IC/Q トレーダーの Trading Preferences → 'Enable Broker External Orders' を有効にすると、DOM トレーダーなどの各種発注画面に **Broker External Orders** ボタンが表示されます。

< Trading Preferences >

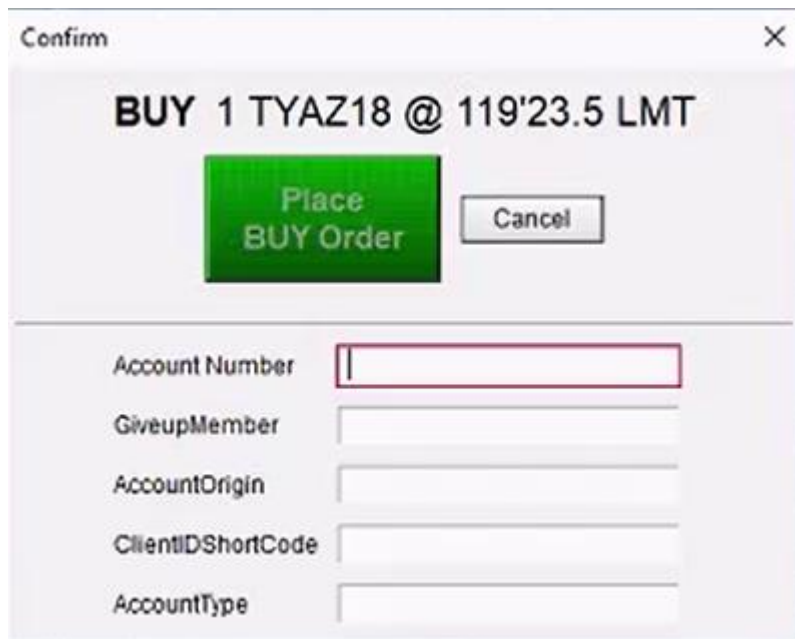


< DOM トレーダー >



Broker External Orders ボタンをクリックすると本機能がアクティブになり、背景色がオレンジ色になります

下図のとおり、注文確認画面内の‘Account Number’に外部アカウント番号を入力してください。



Confirm

BUY 1 TYAZ18 @ 119'23.5 LMT

Place BUY Order Cancel

Account Number

GiveupMember

AccountOrigin

ClientIDShortCode

AccountType

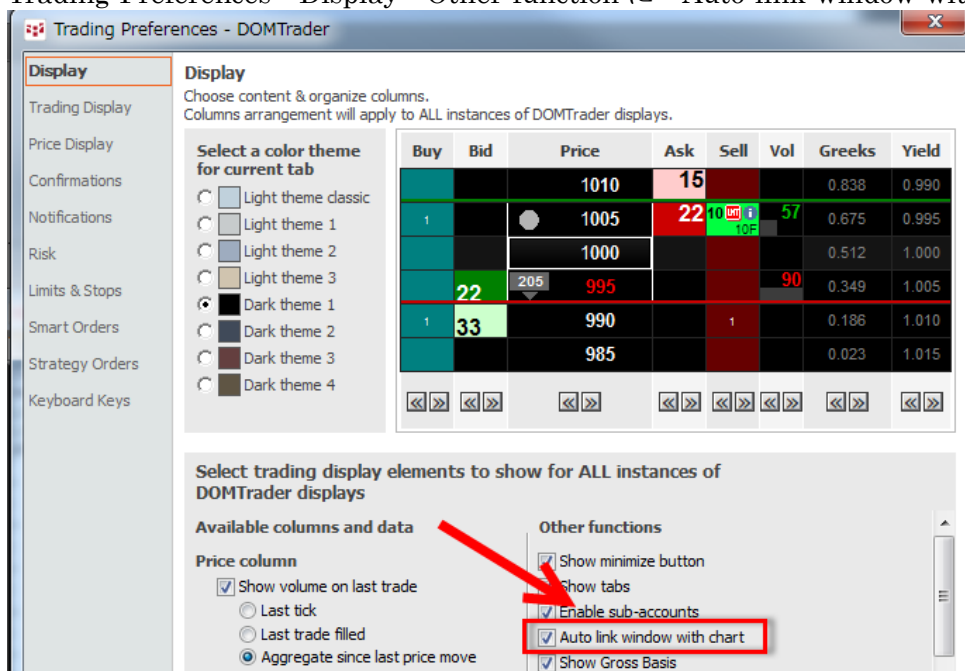
その他、Giveup Member, Account Origin, ClientIDShortcode, and Account Type は必要に応じて入力してください。

注文が約定した場合、弊社システムは外部アカウントに対して注文の約定を報告し、報告後は弊社システムより削除します。

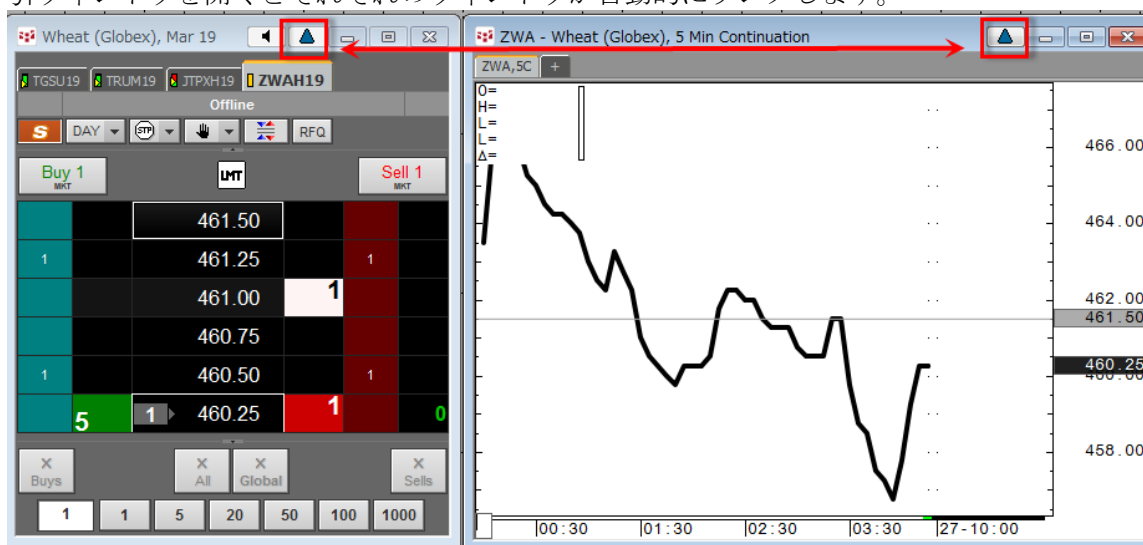
(Ver.19.8 以降の機能です)

8. チャートと取引機能との自動リンク

Trading Preferences→Display→Other function に “Auto link window with chart” が追加されました。



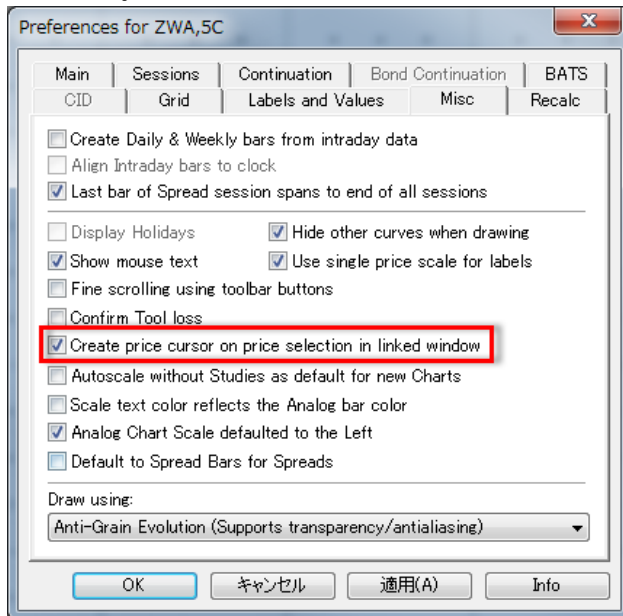
こちらを有効にすると、チャートウィンドウをアクティブにした状態で新たに DOM トレーダーなどの取引ウィンドウを開くとそれぞれのウィンドウが自動的にリンクします。



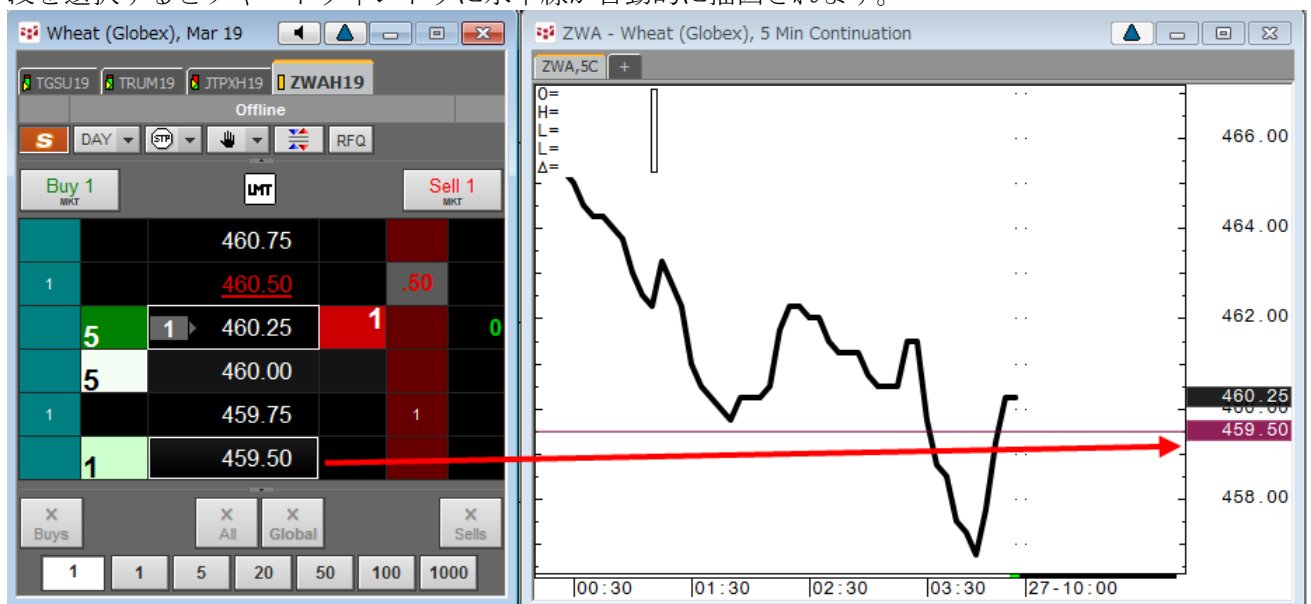
(Ver.19.12 以降の機能です)

9. リンクされたチャートに水平線を自動追加

Chart Preferences→Misc タブ内に “Create price cursor on price selection in linked window” が追加されました。



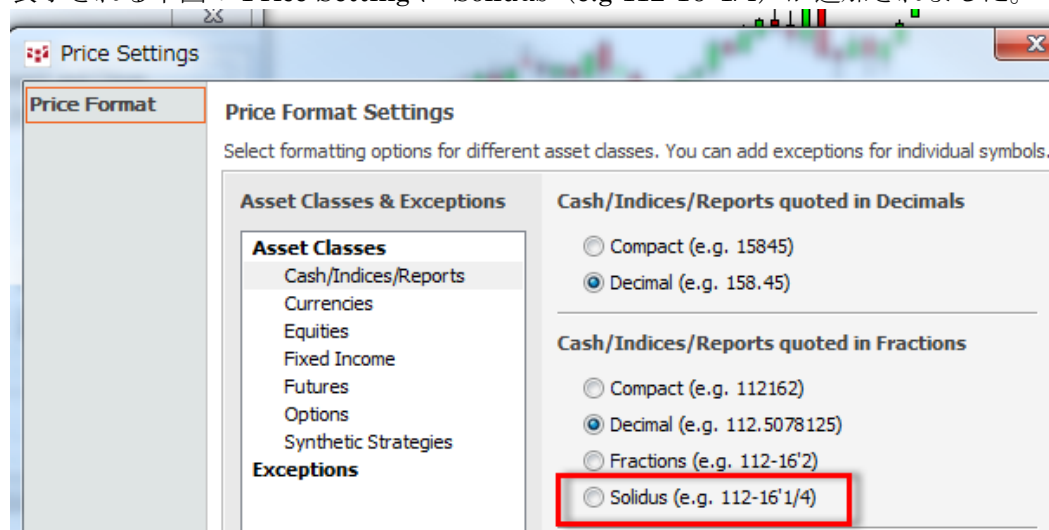
こちらを有効にすると、リンクしている取引ウィンドウとチャートウィンドウにて、取引ウィンドウで値段を選択するとチャートウィンドウに水平線が自動的に描画されます。



(Ver.19.12 以降の機能です)

10. 値段表示に Solidus を追加

Setup→System Preferences→Symbol タブの Configure Price Display Format ボタンをクリックすると表示される下図の Price Setting に Solidus (e.g 112-16' 1/4) が追加されました。

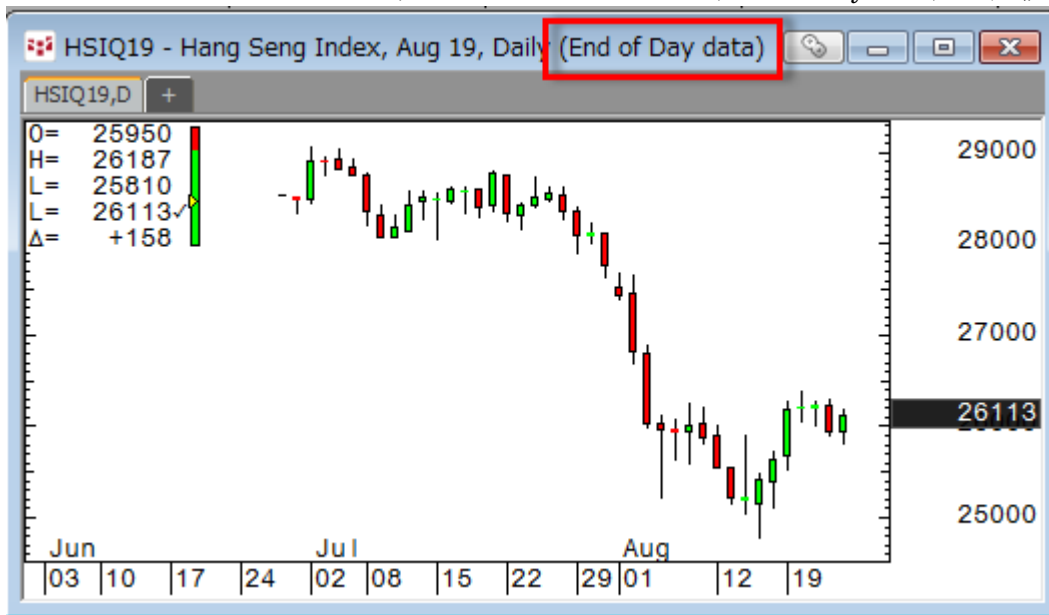


11. エンドーオーバーデイ データ(無料)

下表の取引所については、マーケットデータの閲覧権限がなくとも、日足以上のインターバルに限りヒストリカルデータをご覧いただけます。当日分については、セッション閉場から下表記載の時間が経過した後、日足データを配信します。エンドーオーバーデイ データは取引不可です。

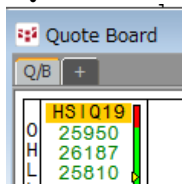
取引所	閉場から配信までの所要時間
ASX 24 (Not ASX equities)	10 分
BM&F	15 分
Borsa Istanbul	15 分
Borsa Italiana	15 分
CBOE	15 分
CME	10 分
Deutsche Borse	15 分
DGCX	15 分
Euronext	15 分
Hang Seng Indices	15 分
HKFE	15 分
ICE	10 分
JSE (No equities)	15 分
LME	UTC 深夜 0 時以降
LSE	15 分
NASDAQ (UTP)	15 分
OPRA	15 分
OSE	20 分
Swiss Exchange	15 分
TFX	10 分
TMX	15 分
TOCOM	5 分
TSE	20 分

エンドオブーデー データのチャートはタイトルバーに (End of Day data) と記載されます。



Quote Board、Quote Spreadsheet、Symbol Search 上でエンドオブーデー データの銘柄はオレンジ色にハイライトされます。

<Quote Board>



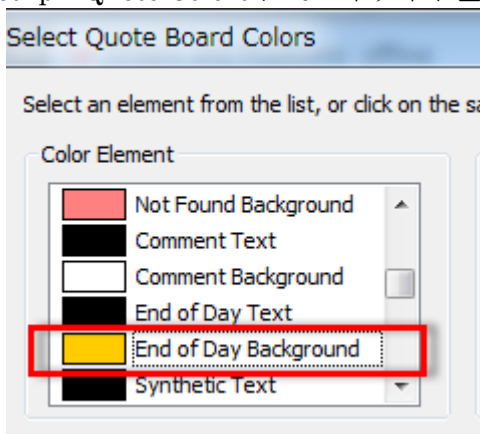
<Quote Spreadsheet>

Symbol	Price	PriceNC
HSIQ19	26113✓	+158
TRUF20	162.8A	-3.0

<Symbol Search>

Exchange	Country/Region	Symbol	Description
F.US		HSI	Hang Seng Index
F.US		HSID	Hang Seng Index Day Session

Setup→Quote Colors にてハイライト色の変更ができます。



注：こちらの機能は CQG IC および Q トレーダーが対象となり、CQG Classic は対象外となります。